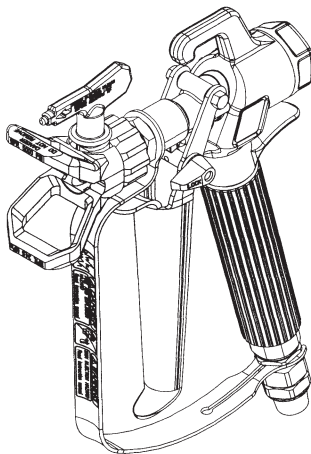


**WAGNER®**

# Высокопроизводительный распылительный пистолет **AG 14**

Руководство по эксплуатации



## Номера моделей:

Распылитель 11/16", шарнирное соединение 1/4" NPS	.....0502118
Распылитель 7/8", шарнирное соединение 1/4" NPS	.....0502119
Распылитель 11/16", шарнирное соединение M16 1,5	.....0502120
Распылитель 11/16", шарнирное соединение 1/4" NPS, сверхтонкий фильтр	.....0502127
Распылитель 11/16", шарнирное соединение M16 1,5, сверхтонкий фильтр	.....0502125

## Указания мер безопасности



Струя высокого давления на выходе данного аппарата может пробить кожу и подкожные ткани, что может вызвать серьезные телесные повреждения с возможной ампутацией. Незамедлительно обращайтесь к врачу. **НЕ СЧИТАЙТЕ ТРАВМУ ОТ ИНЪЕКЦИИ МАТЕРИАЛА ПРОСТЫМ РАНЕНИЕМ!** Инъекция материала может привести к ампутации. Сообщите врачу тип покровного материала или моющего средства, проникшего под кожу в результате инъекции.

Максимальное рабочее давление распылительного пистолета составляет 27 МПа или 3900 PSI.

- НИ В КОЕМ СЛУЧАЕ не направляйте распылительный пистолет на любые части тела.
- НИ В КОЕМ СЛУЧАЕ не касайтесь аэрозольной струи. НЕ ТРОГАЙТЕ места утечки в шланге подачи материала.
- НИ В КОЕМ СЛУЧАЕ не держите руку перед распылительным пистолетом. Перчатки не способны защитить от инъекции и травмы.
- Ни в коем случае не направляйте распылительный пистолет на других людей.
- **ОБЯЗАТЕЛЬНО** ставьте пистолет на предохранитель, выключайте насос и сбрасывайте давление перед тем, как приступить к работе по техническому уходу, чистке наконечника или его защитного кожуха, а также перед тем, как вы оставите пистолет без присмотра. Чтобы сбросить давление, недостаточно просто выключить на-сос. Для сброса давления следует повернуть в положение PRIME клапан PRIME/SPRAY. См. описание про-цедуры сброса давления в Руководстве по эксплуатации насоса.
- В процессе распыления пистолет **ОБЯЗАТЕЛЬНО** должен быть снабжен защитным кожухом наконечника, кото-рый обеспечивает определенную защиту, однако в основном выполняет функцию предупредительного устройства.
- Перед промойкой и чисткой системы **ОБЯЗАТЕЛЬНО** снимайте распылительный наконечник.

- У шланга подачи краски могут возникать утечки вследствие износа, перегиба или неправильного обращения. Струя от утечки может вызвать инъекцию материала в кожу. Перед тем, как приступить к работе, обязательно осмотрите шланг.
- НИ В КОЕМ СЛУЧАЕ не пользуйтесь распылительным пистолетом, у которого нет предохранителя спускового крючка или он неисправен.
- Все принадлежности должны быть рассчитаны на максимальное рабочее давление безвоздушного распыли-тельного пистолета (или на более высокое давление). Это относится к распылительным наконечникам, удлинителям и шлангу.

**Соблюдайте правила техники безопасности!**

Необходимо соблюдать все местные и национальные предписания в отношении вентиляции и противопо-жарной безопасности.



**Для обеспечения безопасной эксплуатации распылительного пистолета следует соблюдать перечисленные ниже правила техники безопасности.**

1. Перед тем, как приступить к работе с оборудованием, прочитайте все инструкции и указания мер безопасно-сти.
2. Ни в коем случае не ведите распыление вблизи таких источников поджига, как открытое пламя, сигареты, сигары и курительные трубки, искры, горячие объекты и т.д.
3. При распылении пользуйтесь респираторами. Оператор должен быть обеспечен защитной маской. Для пре-дотвращения развития профессиональных заболеваний соблюдайте инструкции изготовителей покровных материалов, растворителей и моющих средств при подготовке, работе и чистке оборудования. Для защиты кожи следует пользоваться личными защитными средствами - спецодеждой, перчатками, защитными очками и (в некоторых случаях) защитным кремом для кожи.
4. Соблюдайте предупредительные указания и инструкции изготовителей покровных материалов и раствори-телей.
5. Работодатель должен оборудовать систему вытяжки в соответствии с местными предписаниями.
6. Необходимо заземлить объекты, на которые наносится покрытие путем распыления.

7. Перед каждым сеансом работы проверяйте все шланги на предмет выявления утечек, порезов, истирания или вспучивания оболочки. Проверьте состояние и подвижность соединителей. Немедленно заменяйте шланг при обнаружении хотя бы одного из перечисленных дефектов. Ни в коем случае не пытайтесь отремонтировать шланг подачи краски. Заменяйте его другим заземленным шлангом высокого давления.
8. При нажатии спускового крючка возникает отдача. Особенно сильная отдача возникает, когда снят распылительный наконечник и на насосе установлено высокое давление. Поэтому при чистке без наконечника следует установить регулятор давления на минимальное давление.
9. Применяйте только детали, разрешенные изготовителем. При применении деталей и предохранительных средств, не соответствующих минимальным техническим требованиям изготовителя распылительного пистолета, риск и ответственность за возможные последствия возлагается на пользователя.

### Ответственность изготовителя за продукцию

На основе постановления ЕС, действующего с 01.01.1990 г., изготовитель отвечает за свою продукцию только тогда, когда все детали происходят от изготовителя или разрешены им к применению, а также при условии надлежащего монтажа и применения изделий.

Ответственность снимается полностью или частично в случае применения принадлежностей и запасных частей постороннего происхождения; в крайних случаях возможен запрет на применение изделия в целом со стороны компетентных инстанций (профессиональное объединение или орган технического надзора).

При применении штатных принадлежностей и запасных частей фирмы WAGNER вы имеете гарантию соответствия всем предписаниям по технике безопасности.

## Технические характеристики

Максимальное рабочее давление	.....	27 МПа (3900 PSI)
Резьба соединителя на входе материала	.....	M16 1,5
Резьба соединителя на выходе материала	.....	1/16 - 16 UN-2A 7/8 - 14 UNF-2A

Материалы компонентов, контактирующих с покрывным материалом	.....	высококачественная нержавеющая сталь, уретан, полиэтилен, нейлон, твердый сплав
---	-------	--

Допустимая температура окружающей среды ..... от 5°C до 40°C

Максимальная температура покрывного материала ... 43°C

Максимальный уровень шума ..... 81 дБ(А)\*

Масса ..... 590 г

\*Измерен на расстоянии 0,5 м от покрываемой поверхности, 0,5 м за пистолетом; давление распыления 12 МПа, размер наконечника 0,021.

## Описание

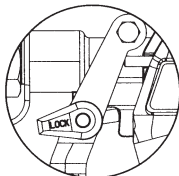
Распылительный пистолет предназначен для распыления жидких покровных материалов под высоким давлением.

Распылительный пистолет соответствует категории Ex II 2G X и пригоден для применения во взрывоопасных областях зоны 1 согласно Директиве 94/9/EG (Atex 100a). При некоторых условиях сам аппарат образует область зоны 1. Маркировка X: Для устранения возможности накопления электростатического заряда на распылительном пистолете следует согласно предписанию присоединить электропроводящий шланг высокого давления к заземленному насосу высокого давления.

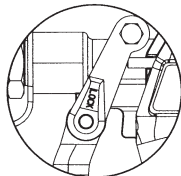
Во избежание появления искры от механических воздействий не допускается производить удары и работать с инструментами на пистолете во взрывоопасной области.

## Предохранитель спускового крючка

1. Чтобы заблокировать спусковой крючок, поверните предохранитель вперед до упора.
2. Чтобы разблокировать спусковой крючок, поверните предохранитель в вертикальное положение.



Спусковой крючок  
заблокирован  
(распыление невозможно)



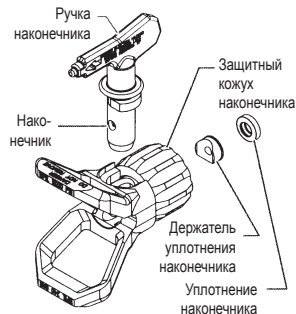
Спусковой крючок  
разблокирован  
(возможно распыление)

## Подготовка пистолета к работе



Ни в коем случае не пытайтесь собирать, регулировать или чистить распылительный пистолет или защитный кожух наконечника, не сбросив предварительно давление в распылительной системе. Имейте в виду, что защитный кожух сам по себе не защищает от инъекции. Ни в коем случае не срежьте защитный кожух наконечника! Обязательно ставьте пистолет на предохранитель, когда вы не работаете с ним. Прежде чем приступить к техническому уходу, обратитесь к Руководствам по эксплуатации и примите во внимание все предупредительные указания.

1. Подготовьте к работе распылительный агрегат согласно инструкциям в его Руководстве по эксплуатации.
2. Присоедините к пистолету заземленный шланг для безвоздушного распыления. С помощью двух гаечных ключей (один у пистолета, другой у шланга) хорошо затяните соединение.
3. Убедитесь в том, что на распылительный пистолет установлена насадка и ее защитный кожух, и включите распылительный агрегат. Промойте распылительную систему и подготовьте ее к работе согласно Руководству по эксплуатации распылительного агрегата. Обслуживайте распылительную систему на предмет выявления утечек и проверьте надежность крепления всех соединителей.
4. Выполните процедуру сброса давления, описанную в Руководстве по эксплуатации распылительного агрегата.



- С помощью головки со стрелкой на ручке наконечника вставьте уплотнение наконечника и его держатель в заднюю часть защитного кожуха наконечника. Прижмите для дальнейшей регулировки.
- Вставьте наконечник в щель на защитном кожухе наконечника.
- Навинтите защитный кожух на корпус пистолета. Установите защитный кожух в нужное для распыления положение и хорошо затяните его.

**ПРИМЕЧАНИЕ:** Стрелка на ручке наконечника должна указывать в направлении распыления.

## Работа с распылительным пистолетом

- Убедитесь в том, что стрелка на ручке распылительной головки указывает в направлении распыления.
- Включите распылительный агрегат инструкциям в его Руководстве по эксплуатации.
- Отрегулируйте на распылительном агрегате давление так, чтобы добиться полноценного распыления. Всегда работайте при давлении, минимально необходимом для получения желаемого результата.

**ПРИМЕЧАНИЕ:** Размер аэрозольной струи и площадь покрытия определяется распылительным наконечником. Когда нужна большая площадь покрытия, установите наконечник большего размера вместо того, чтобы увеличивать давление жидкости.

- Порядок очистки засоренного наконечника:
  - Поверните наконечник на 180°, чтобы стрелка на ручке наконечника указывала в обратном направлении.
  - Нажмите спусковой крючок один раз, чтобы пробить засорение давлением.



Ни в коем случае не нажимайте спусковой крючок более одного раза, когда наконечник находится в обратном положении.

- Повторяйте эту процедуру, пока не будет устранено засорение наконечника.

## Замена распылительного наконечника

Вы можете легко снимать и заменять наконечники без разборки пистолета.



Ни в коем случае не пытайтесь заменять или чистить наконечник либо его защитный кожух, не выполнив предварительно процедуру сброса давления.

- Выполните процедуру сброса давления, описанную в Руководстве по эксплуатации распылительного агрегата.
- Выньте наконечник из щели в защитном кожухе.
- Вставьте новый наконечник в щель на кожухе наконечника. Стрелка на ручке наконечника должна указывать в направлении распыления.

### Снятие уплотнения и уплотнения наконечника

- Снимите с распылительного пистолета наконечник и защитный кожух наконечника.
- Выньте с задней стороны защитного кожуха уплотнение и уплотнение наконечника.

### Идентификация размера наконечника

Для идентификации размера наконечника пользуйтесь следующей формулой. В приведенном примере речь идет о размере "517".

Удвоенное значение первой цифры отображает размер аэрозольной струи при распылении на расстоянии 12 дюймов от подлежащей покрытию поверхности:

$$5 \times 2 = 10" \text{ (ширина распыла в дюймах)}$$

Вторые две цифры характеризуют диаметр диафрагмы наконечника:

$$17 = 0,017" \text{ (диаметр диафрагмы в дюймах)}$$

**ПРИМЕЧАНИЕ:** Износ распылительного наконечника вызывает ухудшение формы распыла, снижение производительности, ухудшение качества покрытия и повышение расхода материала. Изношенные наконечники заменяйте незамедлительно.

## Чистка

Для обеспечения безотказной работы распылительного пистолета важно поддерживать его в чистоте. После каждого сеанса работы с пистолетом промывайте его и храните в сухом месте. Не оставляйте пистолет и его детали в воде или растворителях.

### ПРЕДУПРЕЖДЕНИЕ

При работе с воспламеняющимися растворителями соблюдайте следующие специальные инструкции:

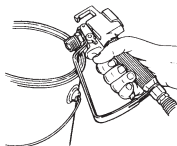
- Рекомендуется производить промывку распылительного пистолета на открытом воздухе на расстоянии не менее длины шланга от насоса распылительного агрегата.
- При сборе загрязненных от промывки растворителей в пятилитровое металлическое ведро поместите его в пустой 20-литровый бочонок, затем смойте растворители.
- Рабочая зона должна быть свободна от воспламеняющихся паров.
- Соблюдайте все указания по чистке.

### ПРЕДОСТЕРЕЖЕНИЕ

Ежедневно по завершении работы следует производить тщательную чистку распылительного агрегата, шланга и пистолета. Несоблюдение этого указания приводит к засыханию материала и ухудшению работоспособности оборудования.

### ПРЕДУПРЕЖДЕНИЕ

При промывке распылительного агрегата, шланга и пистолета уайт-спиритом или другим растворителем обязательно снимайте с пистолета наконечник и его защитный кожух и работайте при минимальном давлении. Накопление электростатического заряда может привести к риску возгорания или взрыва в присутствии



воспламеняющихся паров. При промывке плотно прижимайте распылительный пистолет к металлическому ведру.

## Технический уход

### ПРЕДУПРЕЖДЕНИЕ

При техническом уходе соблюдайте все указания мер безопасности, изложенные в начале данного Руководства.

**ПРИМЕЧАНИЕ:** Для идентификации деталей обращайтесь к разделу "Перечень деталей" в конце данного Руководства.

## Очистка, замена и регулировка сальника

Если при отпускании спускового крючка не достигается полного запираения, а возникают утечки и брызги, это означает наличие износа, загрязнения или повреждения иглы либо седла. В таком случае необходимо заменить или прочистить эти детали.

### ПРЕДУПРЕЖДЕНИЕ

Ни в коем случае не пытайтесь выполнять работы по техническому уходу, не выполнив предварительно процедуру сброса давления.

1. Выполните процедуру сброса давления и отсоедините от пистолета шланг подачи материала.
2. Снимите торцевую крышку и пружину сальника с задней части пистолетной головки.
3. С помощью торцевого ключа на 3/8" удалите сальник из задней части пистолетной головки.
4. Замочите снятые детали в подходящем растворителе и протрите для удаления загрязнений.
5. Осмотрите эти детали на предмет выявления повреждения или износа и в случае необходимости замените их новыми.

**ПРИМЕЧАНИЕ:** Перед сборкой смажьте все уплотнения и движущиеся детали смазкой на литиевой основе.

6. Проследите за тем, чтобы два штифта внутри пистолетной головки сохраняли правильное положение.
7. Вставьте сальник в заднюю часть пистолетной головки и заворачивайте его вручную до упора.
8. С помощью торцевого ключа на 3/8" затяните сальник с вращающим моментом 5 Нм.
9. Нанесите смазку на оба конца сальниковой пружины и вставьте ее в пистолетную головку поверх сальника.
10. Установите торцевую крышку поверх сальниковой пружины так, чтобы направляющий штифт внутри торцевой крышки попал внутрь сальниковой пружины.
11. Насадите торцевую крышку на пистолетную головку, одновременно навинчивая ее. Плотно затяните торцевую крышку ключом.
12. Выполните описанную ниже процедуру регулировки сальника.

### Регулировка сальника

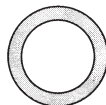


Для обеспечения надлежащего перекрытия канала при отпуске спускового крючка важно правильно отрегулировать сальник.

1. Вставьте ключ на 1/8" через центральное отверстие торцевой крышки, чтобы посадить его на регулировочный винт сальника.
2. Вращайте регулировочный винт сальника, пока не ощутите, что сел на место шарик на сальнике. После этого поверните винт еще на четверть оборота для надлежащего прижима.

### Демонтаж и замена фильтра

1. Оттяните вперед нижнюю часть защитной скобы спускового крючка так, чтобы она отделилась от ручки.
2. Отпустите и снимите ручку с пистолетной головки.
3. Выньте старый фильтр из пистолетной головки.
4. Вставьте в пистолетную головку новый фильтр конической стороной вперед.
5. Убедитесь в чистоте всех деталей и вставьте уплотнение ручки в пистолетную головку плоской стороной к пистолетной головке.



Плоская сторона  
уплотнения ручки  
(к пистолетной головке)



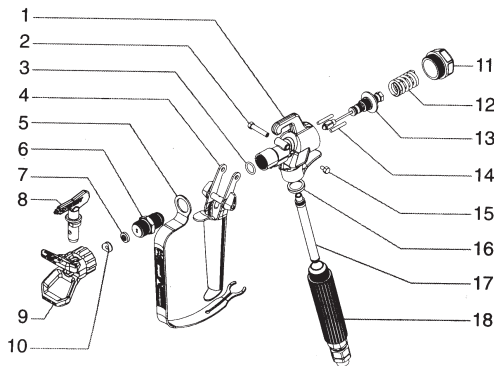
Страна уплотнения  
ручки с фаской  
(к ручке)

6. Верните ручку в пистолетную головку и затяните ее.
7. Установите в исходное положение защитную скобу спускового крючка.

### Таблица выбора фильтров

№ для заказа	Применение	Тип фильтра	Цвет корпуса фильтра
0502954	Синтетические смолы, эмали, прозрачные лаки, морилки	сверхтонкий	красный
0502953	Эмали первого покрытия, грунтовочные эмали, маркировочные краски, текстурированные эмали	тонкий	желтый
0502951	Эмульсии, латексные краски, акриловые краски	средний	белый
0502952	Краски с наполнителями, покрытия для больших поверхностей	грубый	зеленый

## Перечень деталей



Поз.	№ детали	Наименование	Кол-во
1	0502077	пистолетная головка	1
2	0502068	винт спускового крючка, длинный	1
3	0502080	кольцо круглого сечения для распылителя	1
4	0502074	спусковой крючок, четырехпальцевый пистолет	1
5	0296230	защитная скоба спускового крючка	1
6	0502147	распылитель, 11/16" (включая поз. 3)	1
	0502146	распылитель, 7/8" (включая поз. 3)	1
7	0508423	уплотнение наконечника*	1
8	0552517	узел наконечника* (другие размеры см. в каталоге принадлежностей)	1
9	0556042	защитный кожух наконечника, 11/16"	1
	0556041	защитный кожух наконечника, 7/8"	1
10	0297007	держатель уплотнения наконечника*	1
11	0502072	торцевая крышка	1
12	0502054	сальниковая пружина	1
13	0502148	сальник в сборе	1
14	0502079	штифт	2
15	0296284	винт спускового крючка, короткий	1
16	0296289	уплотнение ручки	1
17	0502951	фильтр, средний	1
18	0502139	ручка с шарнирным соединением, 1/4 NPS	1
	0502140	ручка с шарнирным соединением, M16 1,5	1
	0502141	ручка с шарнирным соединением, 3/8 NPS	1
19	0502097	этикетка AG 14 (на эскизе не показана)	1
	0502143	ремонтный комплект для пистолета, распылитель 11/16" (включает в себя поз. 3, 6 и 13)	
	0502144	ремонтный комплект для пистолета, распылитель 7/8" (включает в себя поз. 3, 6 и 13)	

\* В комплектацию пистолета не входит.